

El arte y la cerámica

POR JOSÉ NOÉ SURO



Foto. Aborfi

La cerámica ha sido un medio de manifestación artística milenaria a lo largo de la historia de la humanidad. Aunque principalmente se usó para la producción de objetos utilitarios, algunos artesanos y culturas la han elevado a niveles artísticos.

En la historia contemporánea hay ejemplos de artistas como Picasso, Fontana y Chillida, por mencionar algunos, que utilizaron la cerámica como medio para producir arte y le dieron el mismo valor que a la pintura y a otras manifestaciones artísticas. Hoy cada vez más artistas deciden utilizarla para realizar su obra y es así como la cerámica cobra más presencia en el mundo del arte.

En Cerámica Suro desde principios de los años noventa decidimos trabajar con artistas contemporáneos, apoyar sus proyectos y colaborar con museos, bienales y curadores para que la cerámica participe de manera relevante en el mundo del arte contemporáneo en México y en el extranjero.

En estos 25 años hemos colaborado con más de 400 artistas. Este proceso nos ha permitido explorar los límites de la cerámica en maneras que nunca imaginamos posibles, la mente e imaginación de los artistas es un lugar fascinante y nos obliga a mejorar y a innovar día con día.

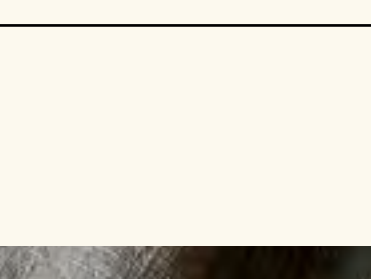
Como productores de cerámica es un orgullo unirnos a la celebración de los 100 años de Anfora, empresa mexicana que, generación tras generación, pone en alto el nombre de México y de este oficio que respetamos profundamente, el noble oficio de la cerámica.

ANFORA EN EL TIEMPO

1942

Alemania hunde dos barcos petroleros mexicanos y causa que México finalmente declare la guerra. El Presidente Lázaro Cárdenas decide intervenir las empresas de propiedad extranjera.

Anfora pasa a manos del gobierno al ser todos los accionistas ciudadanos alemanes. Sobreviene un grave deterioro económico por los malos manejos de los interventores gubernamentales en los recursos monetarios de la empresa y en las concesiones al sindicato, entre las cuales se cuentan joyas de las conquistas laborales como permiso para tomar un litro de pulque al día por persona.



ARTE

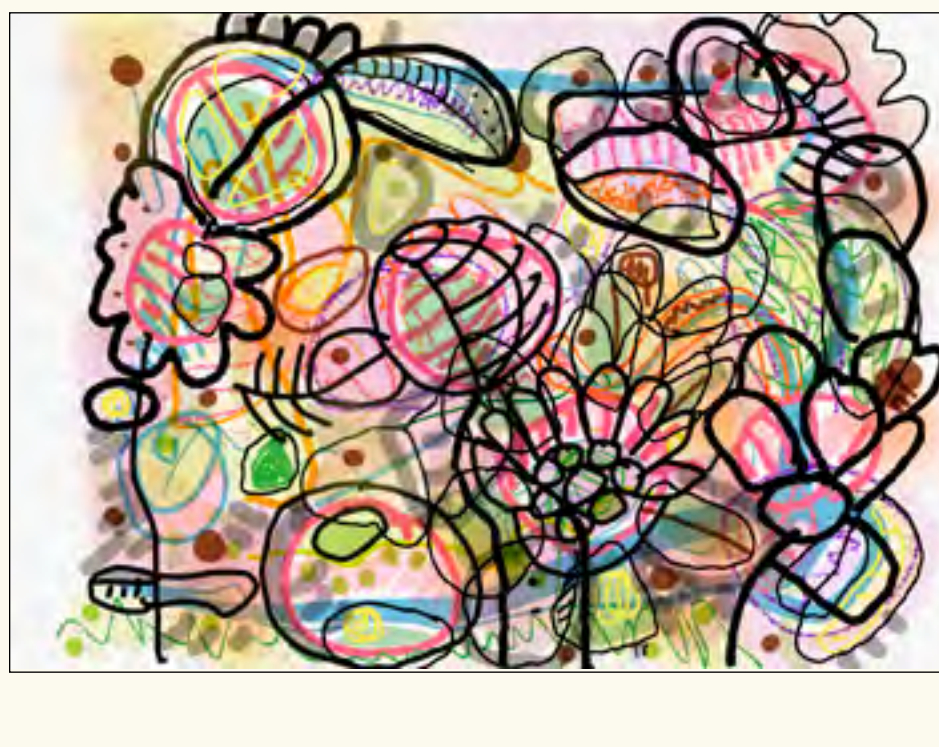
BUNA

CAFÉ RICO



Ciudad

Catalina Aroch
Acrílico sobre madera
100 x 100 cm
2006



Jardín

Irina Calderón
Junio 2020

EPHGRAFE

“Algunas caídas son el medio para levantarse a situaciones más felices”

William Shakespeare



Fotos. Diego Padilla

ECOSISTEMAS

BOSQUE MESÓFILO DE MONTAÑA

Café, miel, panala.

El bosque sólo de montaña es una unidad de vegetación compleja, con tolerancias ambientales muy amplias, con una riqueza botánica notable y con una historia evolutiva interesante. En México representa el 1% del territorio. Guardián del agua por su frecuente neblina y alta humedad atmosférica.

Alberga una gran diversidad de especies, en su mayoría endémicas. Este Bosque representa una fuente de alimento y cultura para la gente que lo habita.

El café ha encontrado cobijo en este bosque.

SELVA

Cacao, miel.

Es el ecosistema más exuberante del país, está formado por árboles de más de 30 m de altura. Se distribuyen en climas cálidos y húmedos. En México conforma el 5% del territorio.

La selva alberga un gran número de especies de mamíferos, insectos, aves y reptiles.

El cacao ha crecido y se ha desarrollado a la par, se podría considerar un árbol endémico de estos ecosistemas.



Recibe el Kit cuarentena de BUNA directo en tu casa, envíos a toda la CDMX y la República Mexicana en:

www.buna.mx

BUNA
100 años

CIUDAD

ABCDMXYZ

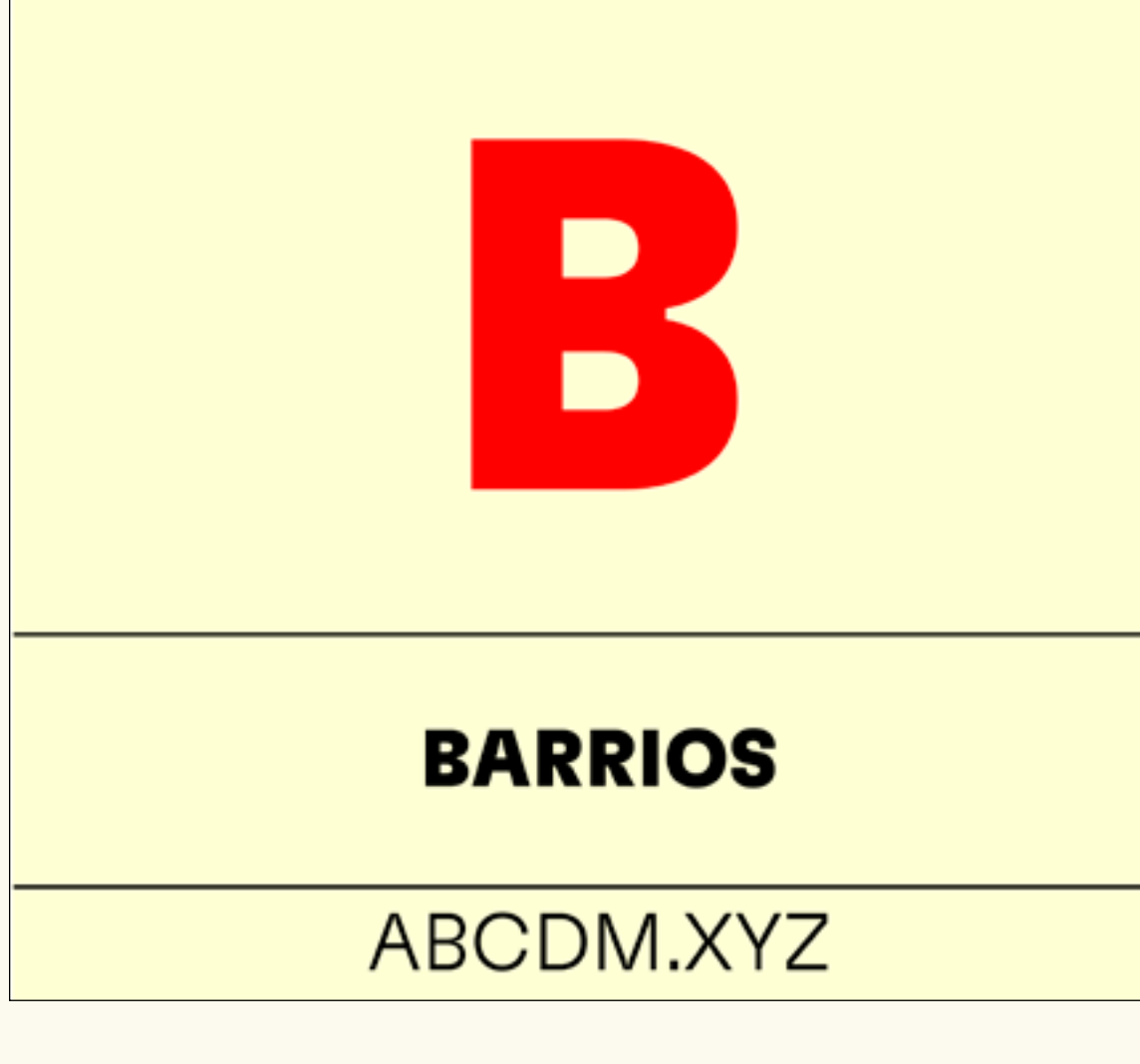
POR LAURA JANKA

DICCIONARIO URBANO

B

BARRIOS

ABCDM.XYZ



ABCDMXYZ es un proyecto de Laura Janka Zires, que surge del apoyo de Sistema Nacional de Creadores Artísticos del FONCA, con el apoyo de la Facultad de Arquitectura de la UNAM y RadioUNAM en la realización, de REUrbano y Comunica la Ciudad en la comunicación.



Barrio: una palabra tan inmediata pero tan difícil de definir. Originalmente, se usaba para definir aquello que estaba fuera. Pero hoy, este término tan coloquial se ha resignificado y desdoblado de muchas maneras y contrario a su etimología, se asume el barrio como una entidad intraurbana. Pero, ¿qué es el barrio?, ¿dónde empieza y dónde acaba?, ¿por qué no es lo mismo barrio que colonia?, ¿cuál es el significado que ha tenido la palabra a lo largo de las últimas dos décadas?, ¿cómo se autodefine el Barrio de Miravalle en Iztapalapa?

Para aclarar, el barrio, al menos en el contexto de las ciudades mexicanas, es un territorio ambiguo, sin límites administrativos claros. No es una colonia, aunque una colonia puede ser un barrio. No marca una periferia, aunque un barrio también puede ser periférico. Lo que sí parece estar más claro, es que el barrio es un lugar definido "por alguna característica de la gente que vive en ella, por alguna peculiaridad suya o por su historia" como lo define el mismo diccionario del COLMEX.

¿Fue siempre así?, ¿cuando se vuelve relevante hablar y defender este concepto? Marco Rascón, gran agente cultural, activista y luchador social, que ayudó estructurar la Asamblea de Barrios en los años 80, define barrio como "hasta los años 80's el uso del término 'barrio' o 'barriada' era peyorativo, pues lo moderno era 'el condominio' o la 'colonia'. Tras los sismos de 1985 en la Ciudad de México, el término se fue transformando y se inició una nueva forma de integrarlo y usarlo en la sociología, la cultura, el patrimonio y la arquitectura".

Hoy, barrio tiene muchos más significados, y como es una autodefinition, le preguntamos al barrio de Miravalle en Iztapalapa: ¿qué es un barrio? Para eso hicimos un programa especial del podcast, grabado en Miravalle, Iztapalapa para la participación de Sandy Bell Arias, Jorge Carbajal, Rogelio Estrada, Sandra Guillermina Galicia, Raquel Martínez, Adán Olguín, Mayra Romero. Todos miembros de la Asamblea Comunitaria de Miravalle.

Miravalle es un barrio en Santa Catarina con una población de aproximadamente 10,000 habitantes, fundado en los años 80. En sus orígenes, esta urbanización autogestiva vivió una fuerte participación social, motivada principalmente por la consecución de los servicios urbanos de primera necesidad (agua, luz, drenaje, pavimentación, tenencia de la tierra, etc.). Esto les dio una gran experiencia organizativa. Es una comunidad que tiene una estructura social única, con una asamblea, comedores comunitarios, huerto propio, biblioteca: todo ello resultado de un proceso participativo. En fin, un barrio del que hay mucho que aprender:

Raquel: "Para mi barrio es un área geográfica, un territorio que habitamos e intervenimos. Lo intervenimos con nuestra acción cotidiana: el caminar por las calles, el saludarnos, el estar interactuando de manera permanente. Es un lugar donde se va tejiendo la convivencia de todo tipo. Entonces, para mi, es un área geográfica donde estoy insertada y donde interactúo con la gente y con el medio que me rodea, porque mi barrio tiene características muy propias".

Adán: Barrio: "conjunto de habitantes, donde están jóvenes conviviendo, que están distrajéndose, donde están conviviendo familias, niños, de todo tipo. El barrio es el estar interactuando, conocerse".

Mayra: "Para mi el barrio es un lugar donde todos conviven. El convivir, el orientar, que todos nos entrelazamos bajo una misma vivencia, pero también como también como tenemos varias necesidades. También nos regimos por usos y costumbres a pesar de que no somos pueblos originarios. También tenemos costumbres de comunidad, de barrio. También hay grupos en los cuales cada uno se decide de acuerdo a sus particularidades. Lo adultos mayores igual lo tienen. Pero todos al final organizamos o tenemos un conjunto en común".

www.abcdm.xyz
info@abcdm.xyz
@abcdm.xyz

Escúchalo en GooglePlay,
Itunes y Spotify.

LITERATURA

CUMPLEAÑOS JULIO

3

Togo

POR INGRID FUGELLIE GEZAN

Cuenta mi padre que cuando tenía pocos días de nacido llegó a casa un pequeño perro de raza ovejera al que nombró Togo, en honor al famoso general japonés. Según el relato familiar, el cachorro permanecía siempre en el jardín a mi lado, atento a cualquier amenaza o proximidad sospechosa. Cubierto de un suave pelaje blanco y negro, creció de mediana estatura, y con el paso del tiempo, desarrolló un amable temperamento. Aunque solitario, tenía amigos (generalmente más pequeños que él), con los que se le veía merodear por las calles y alrededores de la playa, situada a pocos metros de la casa.

Gozaba enormemente de nuestros juegos a lo largo de los días, cuando le lanzaba objetos al agua para que fuera por ellos. Al regresar de las olas se sacudía con tal fuerza que también yo terminaba mojada y cubierta de arena. Innumerables historias de mi vida temprana en Magallanes están estrechamente vinculadas a Togo, muchas las he olvidado como suele ocurrir con la memoria, pero el recuerdo de sus esperas puntuales a la salida del Liceo, apostado en la esquina de Avenida Colón y Waldo Seguel, forman parte de una imagen muy clara que resiste, plena de fidelidad, belleza y sentido amoroso.

Mientras duró su existencia creció conmigo hasta cumplidos los quince años, edad en que ya viejo abandonó la vida, literalmente congelado en el sitio vecino a nuestra casa, donde lo encontré una mañana de invierno. Mis padres nunca autorizaron su permanencia al interior del hogar, mantenían una estricta distancia con los animales. Togo entonces vagabundaba libremente por calles y alrededores, durmiendo por las tardes en su pequeña casa de madera ubicada en el patio donde se tendía el lavado. No era el sitio más amable que rodeaba la casa, corría mucho viento allí, a través de las ventanas advertía su hermosa presencia en medio de la fría atmósfera austral.

Algo profundo e inefable desapareció de mi vida con su muerte. Extraño esa compañía amorosa de la misma manera en que siento nostalgia por aquellos años tan brillantes como inhóspitos, que fundaron los primeros episodios de mi historia en tierra natal.

Ciudad de México, octubre de 2014, junio de 2020.

Ingrid Fugellie

Psicóloga clínica (UC, Santiago de Chile) y artista visual (FAD, UNAM). Escribe artículos y ensayos sobre arte y diseño. Docente y gestora cultural.

¡Felicidades a los cumpleaños de

julio Alicia (GASTROMOTIVA),

Carlos (PRODUCTORA), Edgar (AUXINA),

Fabiola (BUNA),

Greda (METROPOLITANA),

Juán Ramón (LAGUNA),

Mayra (AUXINA), Miguel (AUXINA),

Ricardo (BUNA), Sarahi (GASTROMOTIVA)

y Sonia (AUXINA)!

La noción de la creatividad + ACTO

POR MARGARITA FLORES

"Creativity is more important now than ever before" (Runco, 2004, p. 660).

Un sin número de líderes empresariales ha mencionado que en la actualidad, la competitividad es diferente a la de cualquier otra época; ya que hoy, un negocio debe superar no solo a su competidor, sino también a las versiones de sí mismo.

La creatividad es un tema de interés mundial, cada vez más discutido en los campos de la educación, la psicología, los negocios y la neurociencia. Socialmente, es reconocida como un valor que apoya al desarrollo económico, moral, político, tecnológico y cultural (Runco, 2017). No obstante, la relación entre las prácticas pedagógicas y el cuidado que se aplica al estímulo de los procesos del pensamiento creativo en los estudiantes, sigue siendo un área relativamente nueva y escasa de parámetros para su medición objetiva.

Teniendo en cuenta que las empresas y la sociedad en general, buscan personas que logren materializar ideas originales y valiosas, decidí dedicar mis estudios de doctorado a perfilar una solución a dicho obstáculo pedagógico. A partir de los resultados obtenidos, propongo que el éxito en el desarrollo del potencial creativo existente en cada persona reside en que esta durante con la oportunidad de trabajar objetivamente con las habilidades que entran en juego durante cada etapa del proceso creativo.

Tras 20 años de perseguir mi pasión por los procesos de aprendizaje, he decidido fundar ACTO, una escuela dirigida a la formación del arquitecto, en función del desarrollo del potencial creativo.

Próximamente en LAGUNA se llevará a cabo el primer taller de ACTO, de tal suerte que los 27 participantes del programa habitarán en un ambiente idóneo para la puesta en práctica de sus talentos y conocimientos.

En su etapa originaria ACTO ofrece el PROGRAMA BASE, configurado por tres talleres que acompañan las etapas de aprendizaje de la carrera de arquitectura. En sociedad con Nathán Friedman, y Francisco Quiñones, hemos creado este programa con el objetivo de maximizar las oportunidades de aprendizaje a partir de una pedagogía centrada en el individuo.

En la nota anterior hice referencia a la noción de la creatividad planteada por

Referencias:
Guilford, J. P. (1950). Creativity. American Psychologist, 444-454.
Runco, M. A. (2004). Creativity. Annual Review of Psychology, 55 (1), 657-687.
Runco, M. A. (2017). Comments on Where the Creativity Research Has Been and Where It Is Going. The Journal of Creative Behavior, 51 (4), 308-313.

Margarita Flores

Maestra en Arquitectura por la Architectural Association. Doctora en Creatividad por la UPV, fundadora de ACTO.

REINO ANIMAL

CONTINGENCIA

¿Conces a Capitán?



Foto. Alcei Moreno

Nombre completo: Capitán Cerveza

Edad: 2.5 años

Actividad favorita: jugar con la pelota o su cuerda (lo puedes ver corriendo por los pasillos persiguiéndolos)

Humano a cargo: Ceci (Déjate Querer)

GASTRONOMÍA SOCIAL

¡Seguimos ayudando en Gastromotiva!



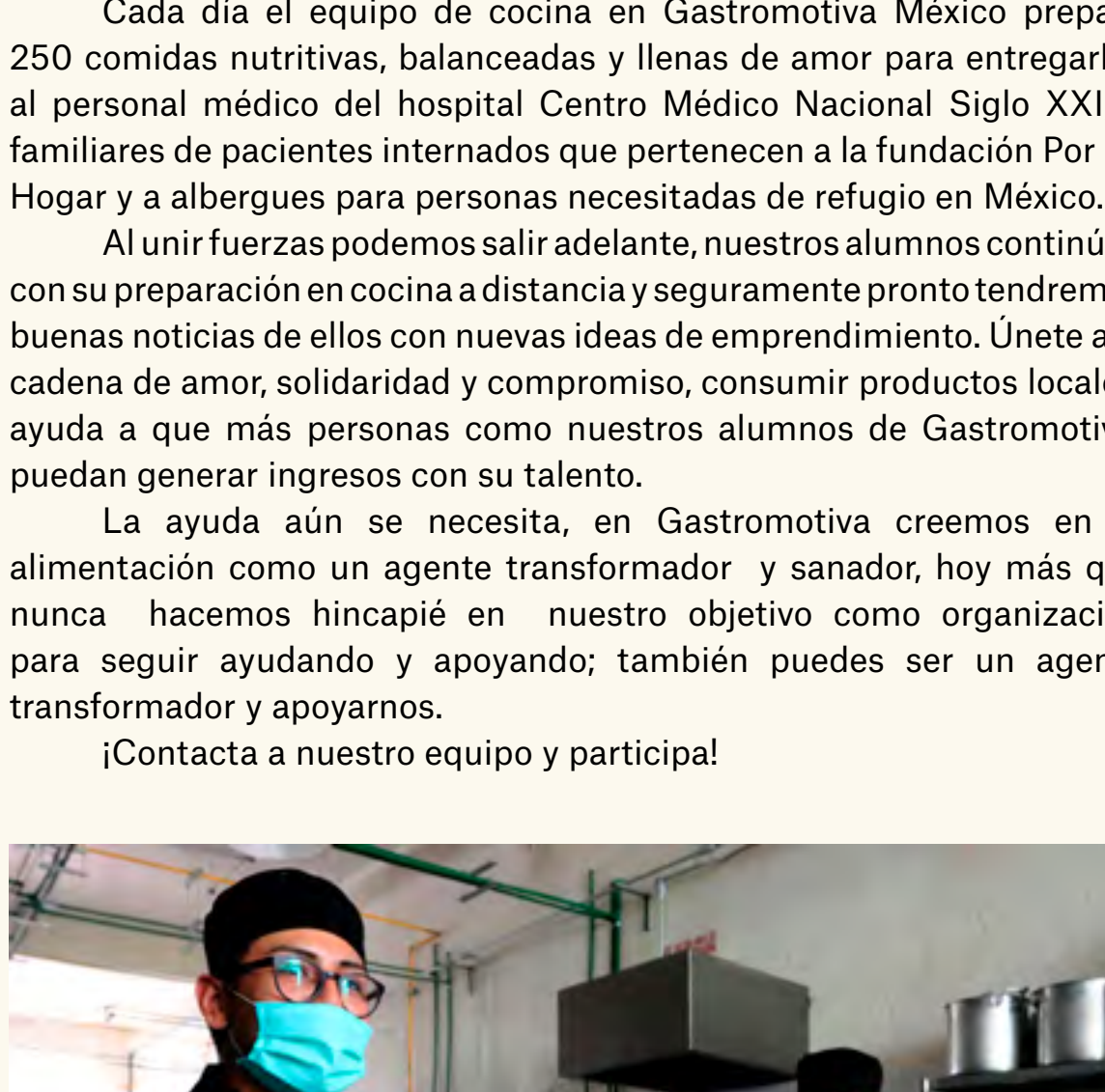
Nos sumamos a una cadena de amor, solidaridad y compromiso, donde hemos entregado más de 16 000 #ComidasSolidarias a personas que más lo necesitan y atravesar juntos esta crisis por el COVID-19.

Cada día el equipo de cocina en Gastromotiva México prepara 250 comidas nutritivas, balanceadas y llenas de amor para entregarlas al personal médico del hospital Centro Médico Nacional Siglo XXI, a familiares de pacientes internados que pertenecen a la fundación Por un Hogar y a albergues para personas necesitadas de refugio en México.

Al unir fuerzas podemos salir adelante, nuestros alumnos continúan con su preparación en cocina a distancia y seguramente pronto tendremos buenas noticias de ellos con nuevas ideas de emprendimiento. Únete a la cadena de amor, solidaridad y compromiso, consumir productos locales, ayuda a que más personas como nuestros alumnos de Gastromotiva, puedan generar ingresos con su talento.

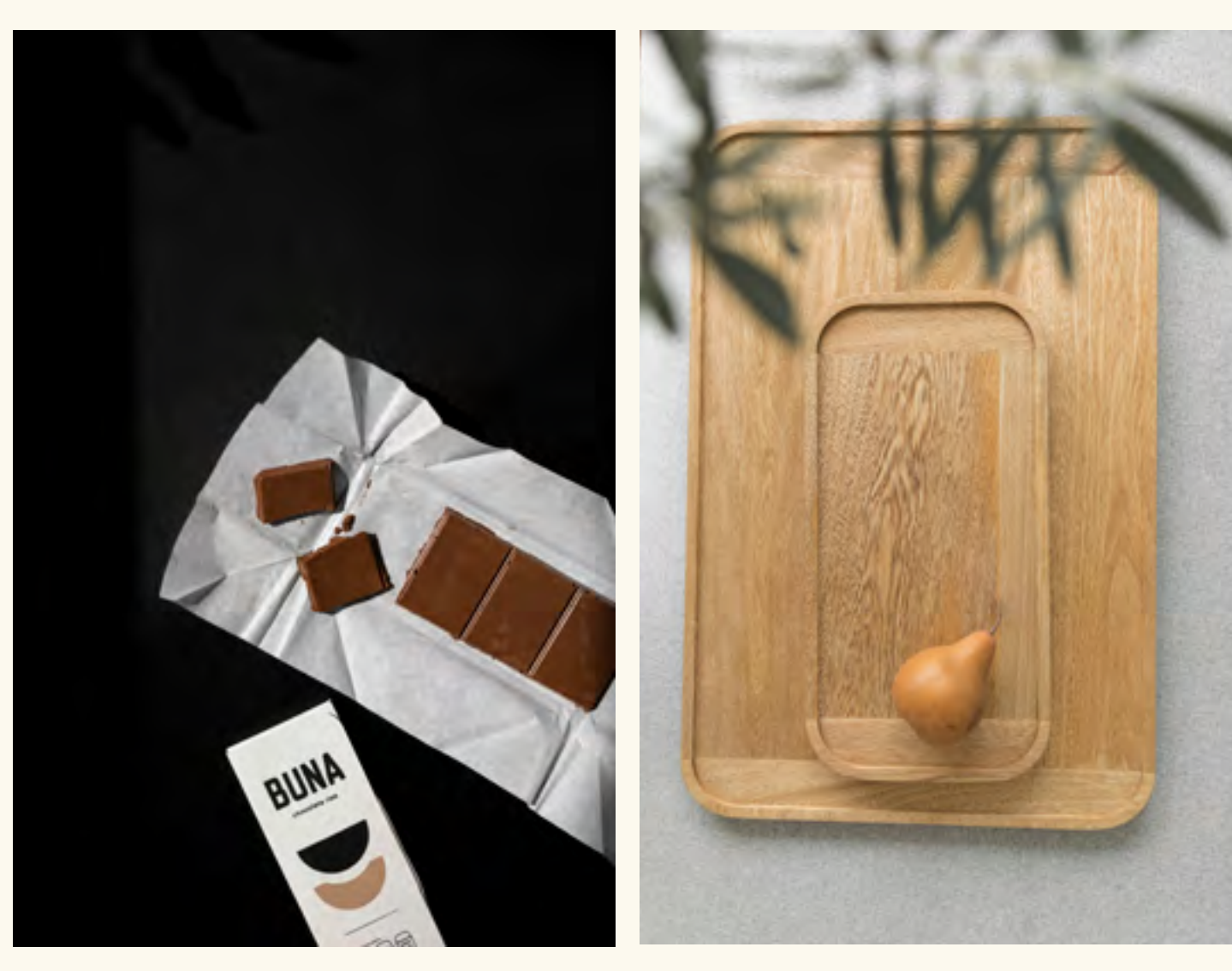
La ayuda aún se necesita, en Gastromotiva creemos en la alimentación como un agente transformador y sanador, hoy más que nunca hacemos hincapié en nuestro objetivo como organización para seguir ayudando y apoyando; también puedes ser un agente transformador y apoyarnos.

¡Contacta a nuestro equipo y participa!

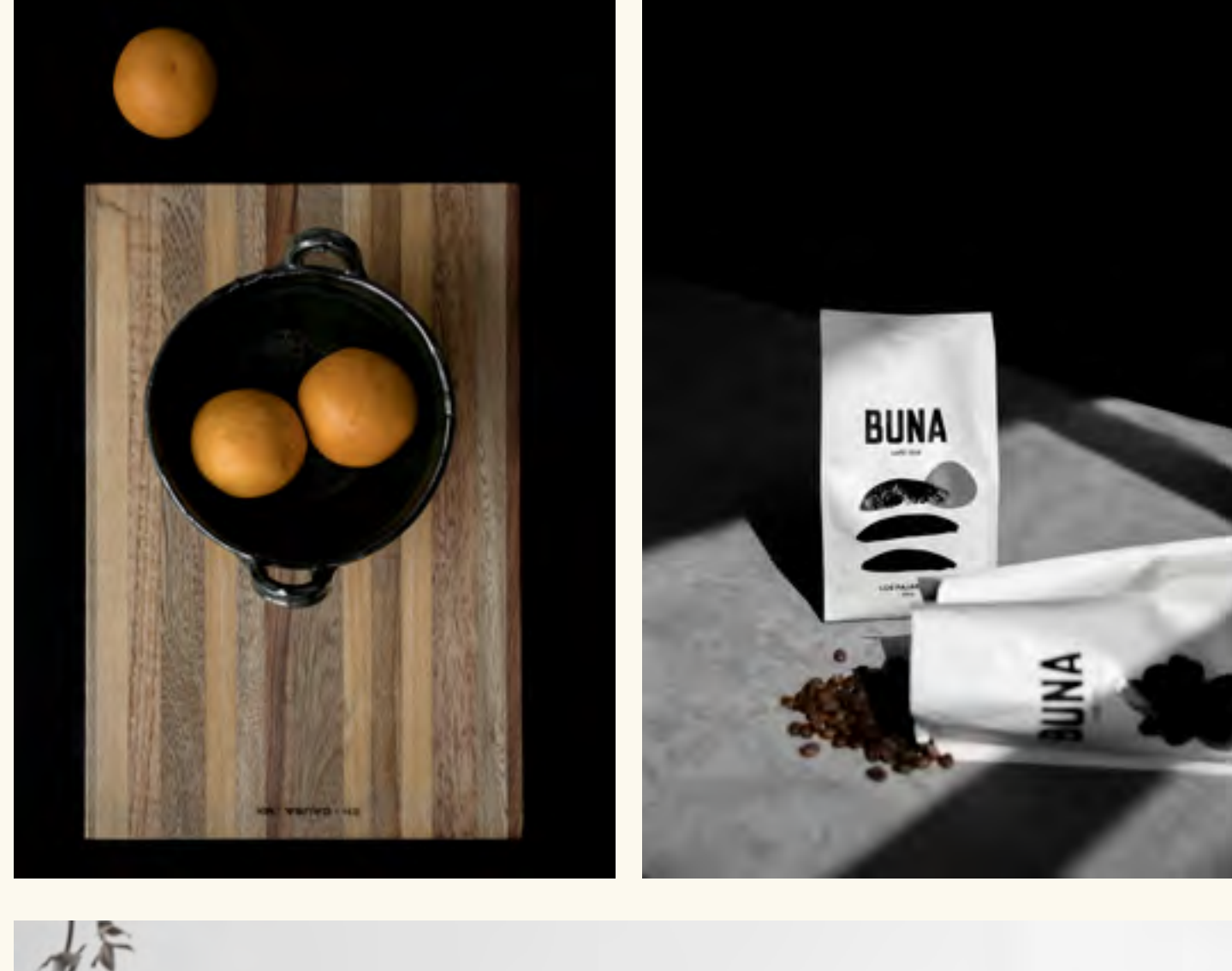


Si quieres participar o publicar en alguna de las secciones, escríbenos a: irina@lagunamexico.com Este espacio es de todos :)

EN-CAUSA.MX



¡AYÚDANOS!
en-causa.mx



Fotos. Diego Padilla